

# Servisná príručka pre Dell™ Inspiron™ M5110

[Skôr než začnete](#)

[kryt](#)

[Batéria](#)

[Kryt modulov](#)

[Pamät'ové moduly](#)

[Optická jednotka](#)

[Klávesnica](#)

[Zostava opierky dlani](#)

[Bezdrôtové karty Mini-Card](#)

[Displej](#)

[Kryt závesu](#)

[Modul kamery](#)

[Gombíková batéria](#)

[Systémová doska](#)

[Reproduktory](#)

[Pevný disk](#)

[Chladiaca zostava](#)

[Modul procesora](#)


[Vstupno-výstupná doska](#)

[Doska VGA/napájania](#)

[Aktualizácia systému BIOS](#)

---

## Poznámky, varovania a výstrahy

 **POZNÁMKA:** POZNÁMKA uvádza dôležité informácie, ktoré umožňujú lepšie využitie počítača.

 **VAROVANIE:** VAROVANIE označuje riziko poškodenia hardvéru alebo straty údajov, ak sa nebudete riadiť pokynmi.

 **VÝSTRAHA:** VAROVANIE označuje možné poškodenie majetku, osobné zranenie alebo smrť.

---

Informácie v tejto príručke sa môžu zmeniť bez predchádzajúceho upozornenia.  
© 2011 Dell Inc. Všetky práva vyhradené.

Reprodukcia týchto materiálov akýmkoľvek spôsobom bez písomného súhlasu spoločnosti Dell Inc. je prísne zakázaná.

Obchodné známky použité v tomto texte: Dell™, logo DELL a Inspiron™ sú obchodné známky spoločnosti Dell Inc.; Microsoft®, Windows® a logo tlačidla Start v systéme Windows sú buď obchodnými značkami, alebo registrovanými obchodnými značkami spoločnosti Microsoft Corporation v USA alebo iných krajinách.

Ostatné obchodné značky a obchodné názvy v tejto príručke sa môžu používať ako odkazy na spoločnosti, ktoré si uplatňujú nárok na tieto značky a názvy, alebo ako referencie na ich produkty. Spoločnosť Dell Inc. sa zrieka akéhokoľvek nároku na vlastníctvo iných, než vlastných ochranných známk a obchodných názvov.

Regulačný model: P17F    Regulačný typ: P17F002

2011 - 02    Rev. A00

[Späť na obsah](#)

## Batéria

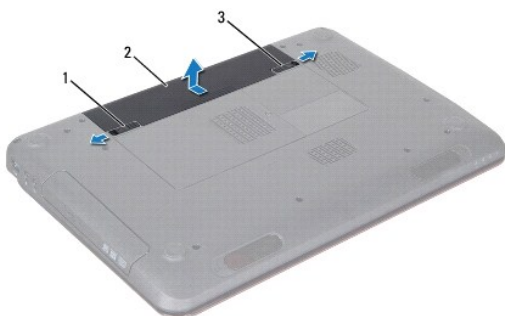
Servisná príručka pre Dell™ Inspiron™ N5110

- [Odpojenie batérie](#)
- [Spätná inštalácia batérie](#)

- ⚠ VÝSTRAHA:** Pred prácou vnútri počítača si prečítajte bezpečnostné pokyny, ktoré ste dostali s vaším počítačom. Ďalšie informácie o bezpečnosti a overených postupoch nájdete na domovskej stránke uvádzajúcej zákonné požiadavky na adrese [dell.com/regulatory\\_compliance](http://dell.com/regulatory_compliance).
- ⚠ VAROVANIE:** Opravovať počítač môže len oprávnený servisný technik. Poškodenie v dôsledku servisu, ktorý nie je oprávnený spoločnosťou Dell, nespadá pod ustanovenia záruky.
- ⚠ VAROVANIE:** Uzemnite sa pomocou uzemňovacieho pásika na zápästí alebo opakovaným dotýkaním sa nenatretého kovového povrchu (ako napríklad konektora na vašom počítači), aby ste predišli elektrostatickému výboju.
- ⚠ VAROVANIE:** Používajte výlučne batériu určenú pre konkrétny typ počítača Dell; v opačnom prípade sa môže počítač poškodiť. Nepoužívajte batérie určené pre iné počítače spoločnosti Dell.
- 

### Odpojenie batérie

1. Postupujte podľa pokynov v časti [Skôr než začnete](#).
2. Vypnite počítač a prevráťte ho.
3. Posuňte západku na uvoľnenie batérie a západku na zaistenie batérie do odomknutej polohy.
4. Batériu vysuňte a vydvihnite von zo šachty batérie.



1	západka na uvoľnenie batérie	2	batéria
3	západka zaistenia batérie		

---

### Spätná inštalácia batérie

1. Postupujte podľa pokynov v časti [Skôr než začnete](#).
  2. Batériu zasuňte do šachty tak, aby kliknutím dosadla na miesto.
  3. Zasuňte západku zaistenia batérie do uzamknutej polohy.
- 

[Späť na obsah](#)

[Späť na obsah](#)

## Skôr než začnete

Servisná príručka pre Dell™ Inspiron™ N5110

- [Odporúčané nástroje](#)
- [Vypnutie počítača](#)
- [Pred začatím prác vo vnútri počítača](#)

Tento návod popisuje postupy pre odstránenie a inštaláciu komponentov na Váš počítač. Ak nie je uvedené inak, predpokladá sa, že sú pri každom postupe splnené tieto podmienky:

- Vykonali ste kroky, ktoré uvádza časť [Vypnutie počítača](#) a [Pred začatím prác vo vnútri počítača](#).
- Prečítali ste si bezpečnostné informácie dodané spolu s počítačom.
- Komponent možno vymeniť, alebo ak bol zakúpený zvlášť, inštalovať tak, že vykonáte postup demontáže v opačnom poradí krokov.

---

## Odporúčané nástroje


Postupy uvedené v tomto dokumente môžu vyžadovať použitie nasledujúcich nástrojov:

- malý plochý skrutkovač,
- krížový skrutkovač,
- plastové páčidlo,
- spustiteľný aktualizčný program systému BIOS, ktorý je k dispozícii na lokalite [support.dell.com](http://support.dell.com).

---

## Vypnutie počítača

**VAROVANIE:** Predtým, než vypnete počítač, si uložte a zatvorte všetky otvorené súbory a zatvorte všetky otvorené programy, aby ste zabránili strate údajov.

1. Uložte a zatvorte všetky otvorené súbory a ukončíte všetky otvorené programy.
2. Kliknite na tlačidlo Štart , potom kliknite na tlačidlo **Vypnúť**.  
Počítač sa vypne po ukončení vypínania operačného systému.
3. Skontrolujte, či je počítač vypnutý. Ak sa váš počítač nevypne automaticky, keď vypnete operačný systém, stlačte a držte tlačidlo napájania, kým sa počítač nevypne.

---

## Pred začatím prác vo vnútri počítača

Dodržiavajte nasledujúce bezpečnostné pokyny kvôli ochrane počítača pred možným poškodením a svojej osobnej bezpečnosti.

**⚠ VÝSTRAHA:** Pred prácou vnútri počítača si prečítajte bezpečnostné pokyny, ktoré ste dostali s vaším počítačom. Ďalšie informácie o bezpečnosti a overených postupoch nájdete na domovskej stránke uvádzajúcej zákonné požiadavky na adrese [dell.com/regulatory\\_compliance](http://dell.com/regulatory_compliance).

**⚠ VAROVANIE:** Uzemnite sa pomocou uzemňovacieho pásika na zápästí alebo opakovaným dotýkaním sa nenatretého kovového povrchu (ako napríklad konektora na vašom počítači), aby ste predišli elektrostatickému výboju.

**⚠ VAROVANIE:** S komponentmi a kartami zaobchádzajte opatrne. Nedotýkajte sa komponentov alebo kontaktov na karte. Kartu držte za okraje alebo za kovovú príchytnú časť. Komponenty ako procesor držte za okraje a nie za nožičky.

**⚠ VAROVANIE:** Opravovať počítač môže len oprávnený servisný technik. Poškodenie v dôsledku servisu, ktorý nie je oprávnený spoločnosťou Dell, nespadá pod ustanovenia záruky.

**⚠ VAROVANIE:** Ak odpájate kábel, potiahnite ho za prípojku alebo pevný t'ahací jazýček, ale nie za samotný kábel. Niektoré káble majú konektor zaistený zarážkami; pred odpojením takéhoto kábla stlačte zarážku. Konektory od seba odpájajte plynulým t'ahom rovným smerom - zabránite tým ohnutiu kolíkov. Skôr než kábel pripojíte, presvedčíte sa, či sú oba konektory správne orientované a vyrovnané.

**⚠ VAROVANIE:** V záujme vyhnutia sa poškodeniu počítača vykonajte predtým, než začnete s prácou vo vnútri počítača, nasledovné kroky.

1. Udržujte pracovný povrch rovný a čistý, aby sa nepoškriabal kryt počítača.

2. Vypnite počítač (pozrite [Vypnutie počítača](#)) a všetky pripojené zariadenia.

**△ VAROVANIE:** Ak chcete odpojiť sieťový kábel, najskôr odpojte kábel z počítača a potom ho odpojte zo sieťového zariadenia.

3. Z počítača odpojte všetky telefónne alebo sieťové káble.

4. Stlačte tlačidlo vysunutia a vyberte všetky karty nainštalované v čítačke pamät'ových kariet 8 v 1.

5. Odpojte počítač a všetky pripojené zariadenia z elektrických zásuviek.

6. Odpojte od počítača všetky pripojené zariadenia.

**△ VAROVANIE:** Pred začatím práce vnútri počítača vyberte hlavnú batériu (pozri [Odpojenie batérie](#)), aby ste predišli poškodeniu systémovej dosky.

7. Odpojte batériu (pozri [Odpojenie batérie](#)).

8. Otočte počítač hornou stranou nahor, otvorte displej a stlačením tlačidla napájania uzemnite systémovú dosku.

---

[Späť na obsah](#)


[Späť na obsah](#)

## Aktualizácia systému BIOS

### Servisná príručka pre Dell™ Inspiron™ N5110

Systém BIOS môže vyžadovať aktualizáciu, ak je aktualizácia k dispozícii alebo pri výmene systémovej dosky. Ak chcete aktualizovať systém BIOS:

1. Zapnite počítač.
2. Prejdite na stránku [support.dell.com/support/downloads](http://support.dell.com/support/downloads).
3. Nájdite aktualizáciu súboru systému BIOS pre svoj počítač:

 **POZNÁMKA:** Servisný štítek počítača sa nachádza na etikete na spodnej strane počítača.

Ak máte servisný štítek počítača:

- a. Kliknite na položku **Enter a Tag** (Zadat' štítek).
- b. Zadať servisný štítek svojho počítača do poľa **Enter a service tag** (Zadat' servisný štítek), kliknite na tlačidlo **Go** (Štart) a prejdite na [Krok 4](#).

Ak nemáte servisný štítek počítača:

- a. Kliknite na **Select Model** (Vybrať model).
- b. Vyberte typ výrobku v zozname **Select Your Product Family** (Vyberte rad svojho výrobku).
- c. Vyberte značku výrobku v zozname **Select Your Product Line** (Vyberte líniu svojho výrobku).
- d. Vyberte číslo modelu výrobku v zozname **Select Your Product Model** (Vyberte model svojho výrobku).

 **POZNÁMKA:** Ak ste vybrali iný model a chcete začať odznova, kliknite na položku **Start Over** (Začať znova) v pravej hornej časti ponuky.

- e. Kliknite na položku **Confirm** (Potvrdiť).

4. Na obrazovke sa objaví zoznam s výsledkami. Kliknite na **BIOS**.
5. Kliknutím na prepojenie **Download Now** (Prevziať teraz) preberiete najnovší súbor systému BIOS. Zobrazí sa okno **File Download** (Prevziať súbor).
6. Kliknutím na možnosť **Save** (Uložiť) uložíte súbor na pracovnú plochu. Súbor sa uloží na vašu pracovnú plochu.
7. Keď sa zobrazí okno **Download Complete** (Prevzatie je ukončené), kliknite na **Close** (Zavrieť). Na pracovnej ploche sa zobrazí ikona súboru, ktorá má rovnaký názov ako prevzatý aktualizácia súboru systému BIOS.
8. Kliknite dvakrát na ikonu súboru na pracovnej ploche a postupujte podľa pokynov na obrazovke.

---

[Späť na obsah](#)

[Späť na obsah](#)

## Modul kamery

Servisná príručka pre Dell™ Inspiron™ N5110

- [Demontáž modulu kamery](#)
- [Spätná montáž modulu kamery](#)

**⚠ VÝSTRAHA:** Pred prácou vnútri počítača si prečítajte bezpečnostné pokyny, ktoré ste dostali s vaším počítačom. Ďalšie informácie o bezpečnosti a overených postupoch nájdete na stránke so zákonnými požiadavkami portálu [www.dell.com](http://www.dell.com) na adrese [www.dell.com/regulatory\\_compliance](http://www.dell.com/regulatory_compliance).

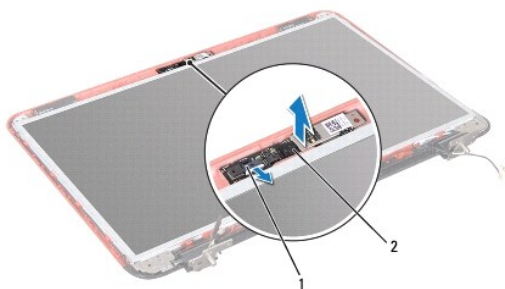
**⚠ VAROVANIE:** Opravovať počítač môže len oprávnený servisný technik. Poškodenie v dôsledku servisu, ktorý nie je oprávnený spoločnosťou Dell, nespadá pod ustanovenia záruky.

**⚠ VAROVANIE:** Uzemnite sa pomocou uzemňovacieho pásika na zápästí alebo opakovaným dotýkaním sa nenatretého kovového povrchu (ako napríklad konektora na vašom počítači), aby ste predišli elektrostatickému výboju.

**⚠ VAROVANIE:** Pred začatím práce vnútri počítača vyberte hlavnú batériu (pozri [Odpojenie batérie](#)), aby ste predišli poškodeniu systémovej dosky.

## Demontáž modulu kamery

1. Postupujte podľa pokynov v časti [Skôr než začnete](#).
2. Odpojte batériu (pozri [Odpojenie batérie](#)).
3. Riadte sa pokynmi [Krok 3](#) až [Krok 9](#) v časti [Demontáž zostavy opierky dlaní](#).
4. Demontujte zostavu displeja (pozri [Demontáž zostavy displeja](#)).
5. Demontujte rám displeja (pozri [Demontáž rámu displeja](#)).
6. Demontujte panel displeja (pozri [Demontáž zobrazovacieho panela](#)).
7. Opatrne oddelíte modul kamery od zadného krytu displeja.
8. Demontujte modul kamery.




1	konektor kábla modulu kamery	2	modul kamery
---	------------------------------	---	--------------

## Spätná montáž modulu kamery

1. Postupujte podľa pokynov v časti [Skôr než začnete](#).
2. Pri umiestnení a zaistení modulu kamery na pôvodnom mieste využite zarovnávacie kolíky na zadnom kryte displeja.
3. Namontujte späť panel displeja (pozri [Spätná montáž panela displeja](#)).

4. Namontujte späť rám displeja (pozri [Spätná montáž rámu displeja](#)).
5. Namontujte späť zostavu displeja (pozri [Spätná montáž zostavy displeja](#)).
6. Riad'te sa pokynmi [Krok 2](#) až [Krok 7](#) v časti [Spätná montáž zostavy opierky dlaní](#).
7. Vložte späť batériu (pozri [Spätná inštalácia batérie](#)).

 **VAROVANIE:** Skôr než zapnete počítač, zaskrutkujte späť všetky skrutky a overte, či nezostali vo vnútri počítača voľné skrutky. V opačnom prípade sa počítač môže poškodiť.

---

[Späť na obsah](#)

[Späť na obsah](#)

## Gombíková batéria

Servisná príručka pre Dell™ Inspiron™ N5110

- [Demontáž mincovej batérie](#)
- [Spätná montáž gombíkovej batérie](#)

**⚠ VÝSTRAHA:** Pred prácou vnútri počítača si prečítajte bezpečnostné pokyny, ktoré ste dostali s vaším počítačom. Ďalšie informácie o bezpečnosti a overených postupoch nájdete na stránke so zákonnými požiadavkami portálu [www.dell.com](http://www.dell.com) na adrese [www.dell.com/regulatory\\_compliance](http://www.dell.com/regulatory_compliance).

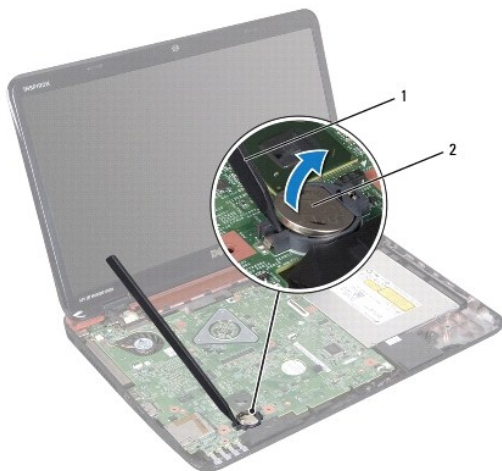
**⚠ VAROVANIE:** Opravovať počítač môže len oprávnený servisný technik. Poškodenie v dôsledku servisu, ktorý nie je oprávnený spoločnosťou Dell, nespadá pod ustanovenia záruky.

**⚠ VAROVANIE:** Uzemnite sa pomocou uzemňovacieho pásika na zápästí alebo opakovaným dotýkaním sa nenatretého kovového povrchu (ako napríklad konektora na vašom počítači), aby ste predišli elektrostatickému výboju.

**⚠ VAROVANIE:** Pred začatím práce vnútri počítača vyberte hlavnú batériu (pozri [Odpojenie batérie](#)), aby ste predišli poškodeniu systémovej dosky.

### Demontáž mincovej batérie

1. Postupujte podľa pokynov v časti [Skôr než začnete](#).
2. Odpojte batériu (pozri [Odpojenie batérie](#)).
3. Riadte sa pokynmi [Krok 3](#) až [Krok 9](#) v časti [Demontáž zostavy opierky dlaní](#).
4. Na vypáčenie gombíkovej batérie z objímky batérie na systémovej doske použite plastové páčidlo a batériu jemne vypáňte.
5. Vyberte gombíkovú batériu z otvoru na batérie.



1	plastové páčidlo	2	gombíková batéria
---	------------------	---	-------------------

### Spätná montáž gombíkovej batérie

1. Postupujte podľa pokynov v časti [Skôr než začnete](#).
2. S kladnou stranou nahor zacvaknite gombíkovú batériu do objímky batérie na systémovej doske.
3. Riadte sa pokynmi [Krok 2](#) až [Krok 7](#) v časti [Spätná montáž zostavy opierky dlaní](#).



4. Vložte späť batériu (pozri [Spätná inštalácia batérie](#)).



**VAROVANIE:** Skôr než zapnete počítač, zaskrutkujte späť všetky skrutky a overte, či nezostali vo vnútri počítača voľné skrutky. V opačnom prípade sa počítač môže poškodiť.

---

[Späť na obsah](#)

[Späť na obsah](#)

## Vstupno-výstupná doska

Servisná príručka pre Dell™ Inspiron™ N5110

- [Demontáž vstupno-výstupnej dosky](#)
- [Spätná montáž vstupno-výstupnej dosky](#)

**⚠ VÝSTRAHA:** Pred prácou vnútri počítača si prečítajte bezpečnostné pokyny, ktoré ste dostali s vaším počítačom. Ďalšie informácie o bezpečnosti a overených postupoch nájdete na domovskej stránke uvádzajúcej zákonné požiadavky na adrese [dell.com/regulatory\\_compliance](http://dell.com/regulatory_compliance).

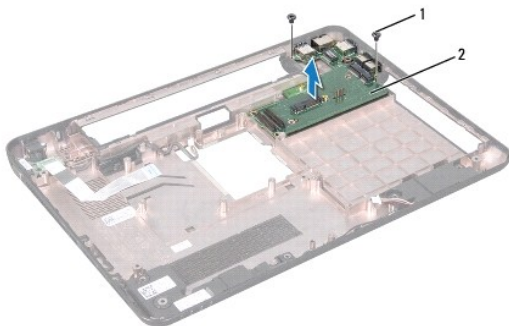
**⚠ VAROVANIE:** Ak chcete predísť elektrostatickému výboju, použite uzemňovací náramok alebo sa pravidelne dotýkajte nenatretého kovového povrchu počítača.

**⚠ VAROVANIE:** Opravovať počítač môže len oprávnený servisný technik. Poškodenie v dôsledku servisu, ktorý nie je oprávnený spoločnosťou Dell, nespadá pod ustanovenia záruky.

**⚠ VAROVANIE:** Pred začatím práce vnútri počítača vyberte hlavnú batériu (pozri [Odpojenie batérie](#)), aby ste predišli poškodeniu systémovej dosky.

### Demontáž vstupno-výstupnej dosky

1. Postupujte podľa pokynov v časti [Skôr než začnete](#).
2. Demontujte zostavu displeja (pozri [Demontáž zostavy displeja](#)).
3. Riadte sa pokynmi [Krok 2](#) až [Krok 12](#) v časti [Demontáž systémovej dosky](#).
4. Demontujte kryt závesu (pozri [Demontáž krytu závesu](#)).
5. Vyberte karty Mini-Card (pozri [Vybratie kariet Mini-Card](#)).
6. Vyberte dve skrutky, ktoré upevňujú vstupno-výstupnú dosku k základni počítača.
7. Podvihnite vstupno-výstupnú dosku pod uhlom, pri ktorom je možné vybrať z otvorov na základni počítača konektory na vstupno-výstupnej doske.




1	skrutky (2)	2	vstupno-výstupná doska
---	-------------	---	------------------------

### Spätná montáž vstupno-výstupnej dosky

1. Zasuňte konektory na vstupno-výstupnej doske do otvorov na základni počítača a umiestnite vstupno-výstupnú dosku na základňu počítača.
2. Zaskrutkujte späť dve skrutky, ktoré upevňujú vstupno-výstupnú dosku k základni počítača.
3. Vložte späť karty Mini-Card (pozri [Vloženie kariet Mini-Card](#)).
4. Namontujte späť kryt závesu (pozri [Výmena krytu závesu](#)).

5. Riadiťte sa pokynmi [Krok 6](#) až [Krok 16](#) v časti [Spätná montáž systémovej dosky](#).
6. Namontujte späť zostavu displeja (pozri [Spätná montáž zostavy displeja](#)).

 **VAROVANIE:** Skôr než zapnete počítač, zaskrutkujte späť všetky skrutky a overte, či nezostali vo vnútri počítača voľné skrutky. V opačnom prípade sa počítač môže poškodiť.

---

[Späť na obsah](#)

[Späť na obsah](#)

## Doska VGA/napájania

Servisná príručka pre Dell™ Inspiron™ N5110

- [Demontáž dosky VGA/napájania](#)
- [Spätná montáž dosky VGA/napájania](#)

**⚠ VÝSTRAHA:** Pred prácou vnútri počítača si prečítajte bezpečnostné pokyny, ktoré ste dostali s vaším počítačom. Ďalšie informácie o bezpečnosti a overených postupoch nájdete na stránke so zákonnými požiadavkami portálu [www.dell.com](http://www.dell.com) na adrese [www.dell.com/regulatory\\_compliance](http://www.dell.com/regulatory_compliance).

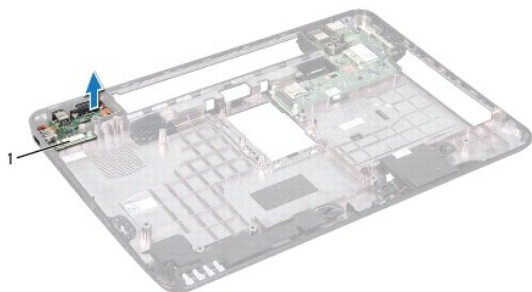
**⚠ VAROVANIE:** Opravovať počítač môže len oprávnený servisný technik. Poškodenie v dôsledku servisu, ktorý nie je oprávnený spoločnosťou Dell, nespadá pod ustanovenia záruky.

**⚠ VAROVANIE:** Uzemnite sa pomocou uzemňovacieho pásika na zápästí alebo opakovaným dotýkaním sa nenatretého kovového povrchu (ako napríklad konektora na vašom počítači), aby ste predišli elektrostatickému výboju.

**⚠ VAROVANIE:** Pred začatím práce vnútri počítača vyberte hlavnú batériu (pozri [Odpojenie batérie](#)), aby ste predišli poškodeniu systémovej dosky.

## Demontáž dosky VGA/napájania

1. Postupujte podľa pokynov v časti [Skôr než začnete](#).
2. Demontujte zostavu displeja (pozri [Demontáž zostavy displeja](#)).
3. Riadte sa pokynmi [Krok 2](#) až [Krok 12](#) v časti [Demontáž systémovej dosky](#).
4. Demontujte kryt závesu (pozri [Demontáž krytu závesu](#)).
5. Opatrne vytiahnite konektory na doske VGA/napájania z otvorov na kryte základne a vyberte dosku VGA/napájania z krytu základne.



1	Doska VGA/napájania
---	---------------------

## Spätná montáž dosky VGA/napájania

1. Postupujte podľa pokynov v časti [Skôr než začnete](#).
2. Zarovnajzte konektory na doske VGA/napájania s otvormi na kryte základne a umiestnite dosku na kryt základne.
3. Namontujte späť kryt závesu (pozri [Výmena krytu závesu](#)).
4. Riadte sa pokynmi [Krok 6](#) až [Krok 17](#) v časti [Spätná montáž systémovej dosky](#).
5. Namontujte späť zostavu displeja (pozri [Spätná montáž zostavy displeja](#)).

△ **VAROVANIE:** Skôr než zapnete počítač, zaskrutkujte späť všetky skrutky a overte, či nezostali vo vnútri počítača voľné skrutky. V opačnom prípade sa počítač môže poškodiť.

---

[Späť na obsah](#)

[Späť na obsah](#)

## Displej

Servisná príručka pre Dell™ Inspiron™ N5110

- [Zostava displeja](#)
- [Rám displeja](#)
- [Panel displeja](#)
- [Kábel displeja](#)
- [Konzoly panela displeja](#)

**⚠ VÝSTRAHA:** Pred prácou vnútri počítača si prečítajte bezpečnostné pokyny, ktoré ste dostali s vaším počítačom. Ďalšie informácie o bezpečnosti a overených postupoch nájdete na domovskej stránke uvádzajúcej zákonné požiadavky na adrese [dell.com/regulatory\\_compliance](http://dell.com/regulatory_compliance).

**⚠ VAROVANIE:** Opravovať počítač môže len oprávnený servisný technik. Poškodenie v dôsledku servisu, ktorý nie je oprávnený spoločnosťou Dell, nespadá pod ustanovenia záruky.

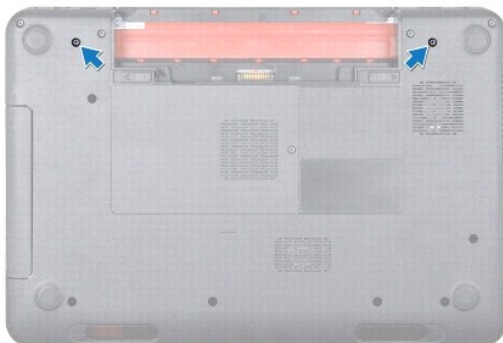
**⚠ VAROVANIE:** Uzemnite sa pomocou uzemňovacieho pásika na zápästí alebo opakovaným dotýkaním sa nenatretého kovového povrchu (ako napríklad konektora na vašom počítači), aby ste predišli elektrostatickému výboju.

**⚠ VAROVANIE:** Pred začatím práce vnútri počítača vyberte hlavnú batériu (pozri [Odpojenie batérie](#)), aby ste predišli poškodeniu systémovej dosky.

## Zostava displeja

### Demontáž zostavy displeja

1. Postupujte podľa pokynov v časti [Skôr než začnete](#).
2. Odpojte batériu (pozri [Odpojenie batérie](#)).
3. Vyberte dve skrutky, ktoré upevňujú zostavu displeja k základni počítača.



4. Riadte sa pokynmi [Krok 3](#) až [Krok 9](#) v časti [Demontáž zostavy opierky dlaní](#).

5. Odpojte kábel displeja a dotykového panela od konektorov na systémovej doske.

**📌 POZNÁMKA:** Doska dotykovej obrazovky je voliteľnou výbavou a nemusí byť súčasťou počítača.

6. Odpojte anténne káble kariet Mini-Card od konektorov na kartách Mini-Card (pozrite [Vybratie kariet Mini-Card](#)).

7. Poznačte si trasu anténnych káblov karty Mini-Card a vyberte káble z vodiacich úchytiak.

8. Vyberte štyri skrutky, ktoré upevňujú zostavu displeja k základni počítača.

9. Zdvihnute zostavu displeja zo základne počítača.



1	zostava displeja	2	skrutky (4)
3	konektor kábla displeja	4	Anténne káble kariet Mini-Card (2)

## Spätná montáž zostavy displeja

1. Postupujte podľa pokynov v časti [Skôr než začnete](#).
2. Vložte zostavu displeja na svoje miesto a vráťte štyri skrutky, ktoré upevňujú zostavu displeja k základni počítača.
3. Vedzte káble antény karty Mini-Card cez vodiace úchytky.
4. Pripojte anténne káble kariet Mini-Card ku kartám Mini-card (pozrite [Vloženie kariet Mini-Card](#)).
5. Pripojte kábel displeja a dotykovej obrazovky ku konektorom na systémovej doske.
6. Riadte sa pokynmi [Krok 2](#) až [Krok 7](#) v časti [Spätná montáž zostavy opierky dlaní](#).
7. Vráťte dve skrutky, ktoré upevňujú zostavu displeja k základni počítača.
8. Vložte späť batériu (pozri [Spätná inštalácia batérie](#)).

**VAROVANIE:** Skôr než zapnete počítač, zaskrutkujte späť všetky skrutky a overte, či nezostali vo vnútri počítača voľné skrutky. V opačnom prípade sa počítač môže poškodiť.

## Rám displeja

### Demontáž rámu displeja

1. Postupujte podľa pokynov v časti [Skôr než začnete](#).
2. Demontujte horný kryt (pozri [Demontáž horného krytu](#)).
3. Demontujte zostavu displeja (pozri [Demontáž zostavy displeja](#)).

**VAROVANIE:** Rám displeja je veľmi krehký. Pri jeho odstraňovaní buďte opatrný, aby ste predišli poškodeniu rámu.

4. Prstami opatrne vypáňte vnútornú hranu rámu displeja.
5. Demontujte rám displeja.



1	rám displeja
---	--------------

## Spätná montáž rámu displeja

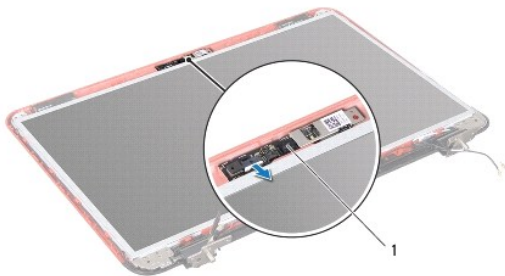
1. Postupujte podľa pokynov v časti [Skôr než začnete](#).
2. Znovu zarovnajte rám displeja nad panel displeja a zľahka ho zacvaknite na miesto.
3. Namontujte späť zostavu displeja (pozri [Spätná montáž zostavy displeja](#)).
4. Nasaďte horný kryt (pozri [Spätná montáž horného krytu](#)).

**VAROVANIE:** Skôr než zapnete počítač, zaskrutkujte späť všetky skrutky a overte, či nezostali vo vnútri počítača voľné skrutky. V opačnom prípade sa počítač môže poškodiť.

## Panel displeja

### Demontáž zobrazovacieho panela

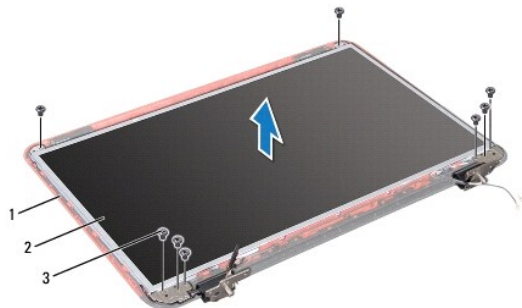
1. Postupujte podľa pokynov v časti [Skôr než začnete](#).
2. Demontujte zostavu displeja (pozri [Demontáž zostavy displeja](#)).
3. Demontujte rám displeja (pozri [Demontáž rámu displeja](#)).
4. Odpojte kábel kamery od konektora na module kamery.



1	modul kamery
---	--------------



5. Odskrutkujte osem skrutiek, ktoré zaist'ujú panel displeja na zadnom kryte displeja.
6. Vyberte panel displeja zo zadného krytu displeja.



1	zadný kryt displeja	2	panel displeja
3	skrutky (8)		

7. Poznačte si smer vedenia kábla displeja a anténnych káblov karty Mini-Card a vyberte tieto káble z vodiacich úchytkiek na zadnej strane displeja.
8. Panel displeja prevrát'te a položte ho na čistý povrch.
9. Vyberte kábel displeja (pozrite [Demontáž kábla displeja](#)).
10. Demontujte konzoly panela displeja (pozrite [Demontáž konzol panela displeja](#)).

## Spätná montáž panela displeja

1. Postupujte podľa pokynov v časti [Skôr než začnete](#).
2. Namontujte späť konzoly panela displeja (pozrite [Spätná montáž konzol panela displeja](#)).
3. Namontujte späť kábel displeja (pozrite [Spätná montáž kábla displeja](#)).
4. Pripojte kábel kamery ku konektoru na module kamery.
5. Ved'te kábel displeja a anténne káble karty Mini-Card vodiacími úchytkami na zadnom kryte displeja.
6. Zarovnajte otvory pre skrutky na paneli displeja s otvormi pre skrutky na zadnom kryte displeja a zaskrutkujte späť osem skrutiek.
7. Namontujte späť rám displeja (pozri [Spätná montáž rámu displeja](#)).
8. Namontujte späť zostavu displeja (pozri [Spätná montáž zostavy displeja](#)).

**VAROVANIE:** Skôr než zapnete počítač, zaskrutkujte späť všetky skrutky a overte, či nezostali vo vnútri počítača voľné skrutky. V opačnom prípade sa počítač môže poškodiť.

## Kábel displeja

### Demontáž kábla displeja

1. Postupujte podľa pokynov v časti [Skôr než začnete](#).

2. Demontujte zostavu displeja (pozri [Demontáž zostavy displeja](#)).
3. Demontujte rám displeja (pozri [Demontáž rámu displeja](#)).
4. Demontujte panel displeja (pozri [Demontáž zobrazovacieho panela](#)).
5. Nadvihnite pásku, ktorá zaistí uje kábel displeja na konektore na doske displeja a odpojte kábel displeja.



1	kábel displeja	2	páska
---	----------------	---	-------

## Spätná montáž kábla displeja

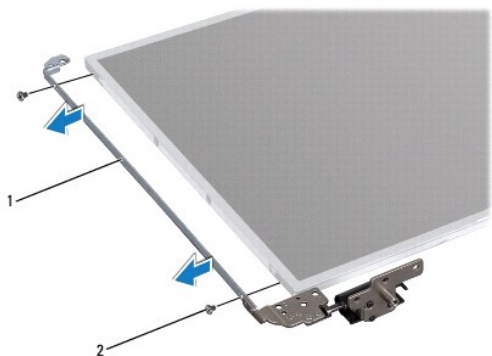
1. Postupujte podľa pokynov v časti [Skôr než začnete](#).
2. Pripojte kábel displeja ku konektoru dosky displeja a zaistite ho páskou.
3. Namontujte späť panel displeja (pozri [Spätná montáž panela displeja](#)).
4. Namontujte späť rám displeja (pozri [Spätná montáž rámu displeja](#)).
5. Namontujte späť zostavu displeja (pozri [Spätná montáž zostavy displeja](#)).

**VAROVANIE:** Skôr než zapnete počítač, zaskrutkujte späť všetky skrutky a overte, či nezostali vo vnútri počítača voľné skrutky. V opačnom prípade sa počítač môže poškodiť.

## Konzoly panela displeja

### Demontáž konzol panela displeja

1. Postupujte podľa pokynov v časti [Skôr než začnete](#).
2. Demontujte zostavu displeja (pozri [Demontáž zostavy displeja](#)).
3. Demontujte rám displeja (pozri [Demontáž rámu displeja](#)).
4. Demontujte panel displeja (pozri [Demontáž zobrazovacieho panela](#)).
5. Vyberte štyri skrutky (dve na každej strane), ktoré pripevňujú konzoly panela displeja k panelu displeja.



1	konzoly displeja (2)	2	skrutky (4)
---	----------------------	---	-------------

## Spätná montáž konzol panela displeja

1. Postupujte podľa pokynov v časti [Skôr než začnete](#).
2. Zarovnajzte otvory pre skrutky na konzole panela displeja s otvormi pre skrutky na paneli displeja a zaskrutkujte späť štyri skrutky (na každej strane dve).
3. Namontujte späť panel displeja (pozri [Spätná montáž panela displeja](#)).
4. Namontujte späť rám displeja (pozri [Spätná montáž rámu displeja](#)).
5. Namontujte späť zostavu displeja (pozri [Spätná montáž zostavy displeja](#)).

**VAROVANIE:** Skôr než zapnete počítač, zaskrutkujte späť všetky skrutky a overte, či nezostali vo vnútri počítača voľné skrutky. V opačnom prípade sa počítač môže poškodiť.

[Späť na obsah](#)

[Späť na obsah](#)

## Pevný disk

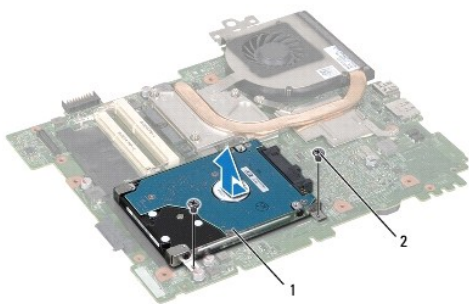
Servisná príručka pre Dell™ Inspiron™ N5110

- [Demontáž pevného disku](#)
- [Spätná inštalácia pevného disku](#)

- ⚠ **VÝSTRAHA:** Pred prácou vnútri počítača si prečítajte bezpečnostné pokyny, ktoré ste dostali s vaším počítačom. Ďalšie informácie o bezpečnosti a overených postupoch nájdete na stránke so zákonnými požiadavkami portálu [www.dell.com](http://www.dell.com) na adrese [www.dell.com/regulatory\\_compliance](http://www.dell.com/regulatory_compliance).
- ⚠ **VÝSTRAHA:** Ak z počítača vyberiete pevný disk, keď je horúci, nedotýkajte sa kovového krytu pevného disku.
- ⚠ **VAROVANIE:** Opravovať počítač môže len oprávnený servisný technik. Poškodenie v dôsledku servisu, ktorý nie je oprávnený spoločnosťou Dell, nespadá pod ustanovenia záruky.
- ⚠ **VAROVANIE:** Uzemnite sa pomocou uzemňovacieho pásika na zápästí alebo opakovaným dotýkaním sa nenatretého kovového povrchu (ako napríklad konektora na vašom počítači), aby ste predišli elektrostatickému výboju.
- ⚠ **VAROVANIE:** Pred začatím práce vnútri počítača vyberte hlavnú batériu (pozri [Odpojenie batérie](#)), aby ste predišli poškodeniu systémovej dosky.
- ⚠ **VAROVANIE:** Pred vybratím zostavy pevného disku vypnite počítač (pozri [Vypnutie počítača](#)), aby ste zabránili strate údajov. Neodpájajte pevný disk, ak je počítač zapnutý alebo je v režime spánku.
- ⚠ **VAROVANIE:** Pevné disky sú mimoriadne krehké. Počas manipulácie s pevným diskom buďte opatrní.
- 🔍 **POZNÁMKA:** Spoločnosť Dell neručí za kompatibilitu, ani neposkytuje podporu pre pevné disky získané z iných zdrojov, než od spoločnosti Dell.
- 🔍 **POZNÁMKA:** Ak inštalujete pevný disk z iného zdroja ako od spoločnosti Dell, je potrebné, aby ste na nový pevný disk nainštalovali operačný systém, ovládače a pomôcky.

## Demontáž pevného disku

1. Postupujte podľa pokynov v časti [Skôr než začnete](#).
2. Riadte sa pokynmi [Krok 2](#) až [Krok 13](#) v časti [Demontáž systémovej dosky](#).
3. Odskrutkujte dve skrutky, ktoré upevňujú zostavu pevného disku k systémovej doske.
4. Posunutím odpojte zostavu pevného disku od konektora systémovej dosky.
5. Vyberte zostavu pevného disku zo systémovej dosky.



1	zostava pevného disku	2	skrutky (2)
---	-----------------------	---	-------------

6. Odskrutkujte štyri skrutky, ktoré zaisťujú pevný disk ku konzole pevného disku.
7. Vyberte pevný disk z konzoly pevného disku.



1	skrutky (4)	2	konzola pevného disku
---	-------------	---	-----------------------

---

## Spätná inštalácia pevného disku

1. Postupujte podľa pokynov v časti [Skôr než začnete](#).
2. Nový pevný disk vyberte z obalu.  
Pôvodný obal si uschovajte pre uskladnenie alebo posielanie pevného disku.
3. Uložte pevný disk do konzoly pevného disku.
4. Zaskrutkujte späť štyri skrutky, ktoré zaisťujú pevný disk ku konzole pevného disku.
5. Uložte zostavu pevného disku na systémovú dosku.
6. Posunutím pripojte zostavu pevného disku ku konektoru systémovej dosky.
7. Zaskrutkujte späť dve skrutky, ktoré upevňujú zostavu pevného disku k systémovej doske.
8. Rieďte sa pokynmi [Krok 6](#) až [Krok 16](#) v časti [Spätná montáž systémovej dosky](#).

**VAROVANIE:** **Skôr než zapnete počítač, zaskrutkujte späť všetky skrutky a overte, či nezostali vo vnútri počítača voľné skrutky. V opačnom prípade sa počítač môže poškodiť.**

---

[Späť na obsah](#)

[Späť na obsah](#)

## Chladiaca zostava

Servisná príručka pre Dell™ Inspiron™ N5110

- [Demontáž chladiacej zostavy](#)
- [Spätná montáž chladiacej zostavy](#)

**⚠ VÝSTRAHA:** Pred prácou vnútri počítača si prečítajte bezpečnostné pokyny, ktoré ste dostali s vaším počítačom. Ďalšie informácie o bezpečnosti a overených postupoch nájdete na stránke so zákonnými požiadavkami portálu [www.dell.com](http://www.dell.com) na adrese [www.dell.com/regulatory\\_compliance](http://www.dell.com/regulatory_compliance).

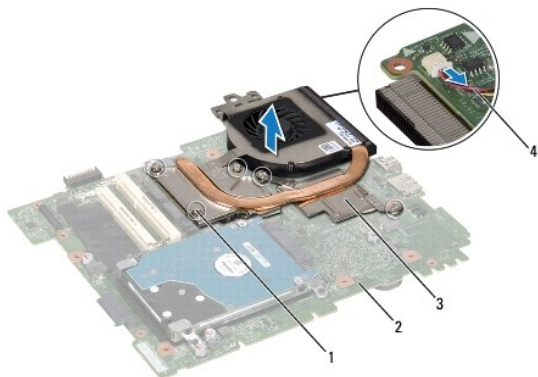
**⚠ VAROVANIE:** Opravovať počítač môže len oprávnený servisný technik. Poškodenie v dôsledku servisu, ktorý nie je oprávnený spoločnosťou Dell, nespadá pod ustanovenia záruky.

**⚠ VAROVANIE:** Uzemnite sa pomocou uzemňovacieho pásika na zápästí alebo opakovaným dotýkaním sa nenatretého kovového povrchu (ako napríklad konektora na vašom počítači), aby ste predišli elektrostatickému výboju.

**⚠ VAROVANIE:** Pred začatím práce vnútri počítača vyberte hlavnú batériu (pozri [Odpojenie batérie](#)), aby ste predišli poškodeniu systémovej dosky.

## Demontáž chladiacej zostavy

1. Postupujte podľa pokynov v časti [Skôr než začnete](#).
2. Odpojte batériu (pozri [Odpojenie batérie](#)).
3. Riadte sa pokynmi [Krok 2](#) až [Krok 13](#) v časti [Demontáž systémovej dosky](#).
4. Opatrne odlepte pásku, ktorá upevňuje kábel ventilátora k systémovej doske.
5. Odpojte kábel ventilátora od konektora na systémovej doske.
6. Postupne (podľa označenia na chladiacej zostave) uvoľnite päť skrutiek so zapustenou hlavou, ktoré zaisťujú chladiacu zostavu na systémovej doske.
7. Vyberte chladiacu zostavu zo systémovej dosky.




1	skrutky so zapustenou hlavou (5)	2	systémová karta
3	chladiaca zostava	4	kábel ventilátora

## Spätná montáž chladiacej zostavy

1. Postupujte podľa pokynov v časti [Skôr než začnete](#).
2. Zarovnajte otvory pre skrutky na chladiacej zostave s otvormi pre skrutky na systémovej doske.
3. Dotiahnite päť skrutiek, ktoré zaisťujú chladiacu zostavu na systémovej doske.

4. Pripojte kábel ventilátora ku konektoru na systémovej doske.
5. Prilepte pásku, ktorá upevňuje kábel ventilátora k systémovej doske.
6. Riadte sa pokynmi [Krok 4](#) až [Krok 13](#) v časti [Spätná montáž systémovej dosky](#).
7. Vložte späť batériu (pozri [Spätná inštalácia batérie](#)).

 **VAROVANIE:** Skôr než zapnete počítač, zaskrutkujte späť všetky skrutky a overte, či nezostali vo vnútri počítača voľné skrutky. V opačnom prípade sa počítač môže poškodiť.

---

[Späť na obsah](#)

[Späť na obsah](#)

## Kryt závesu

Servisná príručka pre Dell™ Inspiron™ N5110

- [Demontáž krytu závesu](#)
- [Spätná montáž krytu závesu](#)

**⚠ VÝSTRAHA:** Pred prácou vnútri počítača si prečítajte bezpečnostné pokyny, ktoré ste dostali s vaším počítačom. Ďalšie informácie o bezpečnosti a overených postupoch nájdete na domovskej stránke uvádzajúcej zákonné požiadavky na adrese [dell.com/regulatory\\_compliance](http://dell.com/regulatory_compliance).

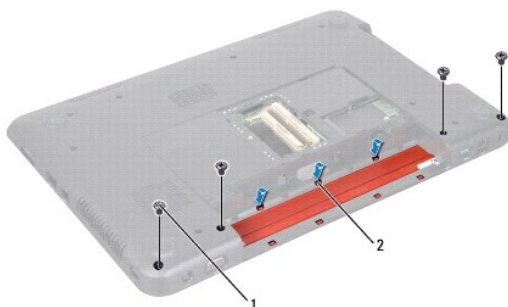
**⚠ VAROVANIE:** Opravovať počítač môže len oprávnený servisný technik. Poškodenie v dôsledku servisu, ktorý nie je oprávnený spoločnosťou Dell, nespadá pod ustanovenia záruky.

**⚠ VAROVANIE:** Uzemnite sa pomocou uzemňovacieho pásika na zápästí alebo opakovaným dotýkaním sa nenatretého kovového povrchu (ako napríklad konektora na vašom počítači), aby ste predišli elektrostatickému výboju.

**⚠ VAROVANIE:** Pred začatím práce vnútri počítača vyberte hlavnú batériu (pozri [Odpojenie batérie](#)), aby ste predišli poškodeniu systémovej dosky.

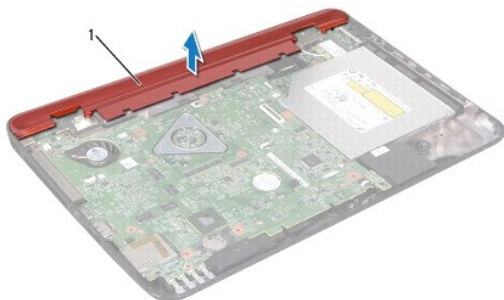
## Demontáž krytu závesu

1. Dodržujte postupy uvedené v časti [Skôr než začnete](#).
2. Odpojte batériu (pozri [Odpojenie batérie](#)).
3. Demontujte zostavu displeja (pozri [Demontáž zostavy displeja](#)).
4. Odskrutkujte štyri skrutky, ktoré pripevňujú kryt závesu k základni počítača.
5. Pritlačte tri zarážky, ktoré pripevňujú kryt závesu k základni počítača.



1	skrutky (4)	2	zarážky (7)
---	-------------	---	-------------

6. Vyberte kryt závesu zo základne počítača.






---

## Spätná montáž krytu závesu

1. Postupujte podľa pokynov v časti [Skôr než začnete](#).
2. Zarovnajte sedem zarážok na kryte závesu s otvormi na základni počítača a zacvaknite kryt závesu na miesto.
3. Zaskrutkujte späť štyri skrutky, ktoré pripevňujú kryt závesu k základni počítača.
4. Namontujte späť zostavu displeja (pozri [Spätná montáž zostavy displeja](#)).
5. Vložte späť batériu (pozri [Spätná inštalácia batérie](#)).

 **VAROVANIE:** Skôr než zapnete počítač, zaskrutkujte späť všetky skrutky a overte, či nezostali vo vnútri počítača voľné skrutky. V opačnom prípade sa počítač môže poškodiť.

---

[Späť na obsah](#)

[Späť na obsah](#)

## Klávesnica

Servisná príručka pre Dell™ Inspiron™ N5110

- [Demontáž klávesnice](#)
- [Spätná montáž klávesnice](#)

- ⚠ **VÝSTRAHA:** Pred prácou vnútri počítača si prečítajte bezpečnostné pokyny, ktoré ste dostali s vaším počítačom. Ďalšie informácie o bezpečnosti a overených postupoch nájdete na domovskej stránke uvádzajúcej zákonné požiadavky na adrese [dell.com/regulatory\\_compliance](http://dell.com/regulatory_compliance).
- ⚠ **VAROVANIE:** Opravovať počítač môže len oprávnený servisný technik. Poškodenie v dôsledku servisu, ktorý nie je oprávnený spoločnosťou Dell, nespadá pod ustanovenia záruky.
- ⚠ **VAROVANIE:** Uzemnite sa pomocou uzemňovacieho pásika na zápästí alebo opakovaným dotýkaním sa nenatretého kovového povrchu (ako napríklad konektora na vašom počítači), aby ste predišli elektrostatickému výboju.
- ⚠ **VAROVANIE:** Pred začatím práce vnútri počítača vyberte hlavnú batériu (pozri [Odpojenie batérie](#)), aby ste predišli poškodeniu systémovej dosky.

### Demontáž klávesnice

1. Postupujte podľa pokynov v časti [Skôr než začnete](#).
2. Odpojte batériu (pozri [Odpojenie batérie](#)).

⚠ **VAROVANIE:** Klobúčiky klávesov na klávesnici sú krehké, ľahko sa uvoľnia, ale ich výmena je časovo náročná. Počas odpájania a manipulácie s klávesnicou buďte opatrní.

3. Prevráťte počítač a displej otvorte tak, ako je to len možné.
4. Zasuňte plastové páčidlo medzi otvory na klávesnici a uvoľnite zarážky na opierke dlaní.
5. Nadvihnutím a vysunutím klávesnice odstráňte zarážky na klávesnici z otvorov na opierke dlaní.



1	plastové páčidlo	2	klávesnica
---	------------------	---	------------

⚠ **VAROVANIE:** Klobúčiky klávesov na klávesnici sú krehké, ľahko sa uvoľnia, ale ich výmena je časovo náročná. Počas odpájania a manipulácie s klávesnicou buďte opatrní.

⚠ **VAROVANIE:** Počas odpájania a manipulácie s klávesnicou buďte mimoriadne opatrní. Mohlo by dôjsť k poškriabaniu displeja.

6. Opatrne prevrúťte klávesnicu a položte ju na zostavu opierky dlaní.

7. Uvoľnite západku konektora, ktorá upevňuje kábel klávesnice ku konektoru na systémovej doske a vyberte kábel klávesnice.
8. Vyberte klávesnicu z počítača.



1	kábel klávesnice	2	konektor kábla klávesnice
---	------------------	---	---------------------------

---

## Spätná montáž klávesnice

1. Postupujte podľa pokynov v časti [Skôr než začnete](#).
2. Zasuňte kábel klávesnice do konektora na systémovej doske a zatlačením na západku konektora upevnite kábel.
3. Zasuňte záložky na klávesnici do otvorov na zostave opierky dlaní a spustite klávesnicu na svoje miesto.
4. Jemným zatlačením okolo hrán klávesnice a zasunutím smerom nahor upevnite klávesnicu pod záložky na opierke dlaní.
5. Zatvorte displej a prevráťte počítač.
6. Vložte späť batériu (pozri [Spätná inštalácia batérie](#)).

---

[Späť na obsah](#)

[Späť na obsah](#)

## Pamät'ové moduly

Servisná príručka pre Dell™ Inspiron™ N5110

- [Demontáž pamät'ových modulov](#)
- [Inštalácia pamät'ových modulov](#)

**⚠ VÝSTRAHA:** Pred prácou vnútri počítača si prečítajte bezpečnostné pokyny, ktoré ste dostali s vaším počítačom. Ďalšie informácie o bezpečnosti a overených postupoch nájdete na domovskej stránke uvádzajúcej zákonné požiadavky na adrese [dell.com/regulatory\\_compliance](http://dell.com/regulatory_compliance).

**⚠ VAROVANIE:** Opravovať počítač môže len oprávnený servisný technik. Poškodenie v dôsledku servisu, ktorý nie je oprávnený spoločnosťou Dell, nespadá pod ustanovenia záruky.

**⚠ VAROVANIE:** Uzemnite sa pomocou uzemňovacieho pásika na zápästí alebo opakovaným dotýkaním sa nenatretého kovového povrchu (ako napríklad konektora na vašom počítači), aby ste predišli elektrostatickému výboju.

**⚠ VAROVANIE:** Pred začatím práce vnútri počítača vyberte hlavnú batériu (pozri [Odpojenie batérie](#)), aby ste predišli poškodeniu systémovej dosky.

Pamät' počítača môžete zväčšiť inštaláciou pamät'ových modulov na systémovú dosku. Informácie o pamäti podporovanej počítačom nájdete v časti „Špecifikácie“ v *Inštaláčnej príručke*.

**📌 POZNÁMKA:** Na pamät'ové moduly zakúpené od spoločnosti Dell sa vzťahuje záruka pokrývajúca váš počítač.

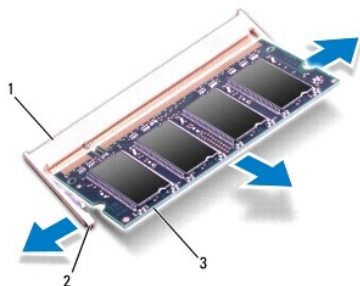
Váš počítač má dve zásuvky SODIMM, označené DIMM A a DIMM B, ktoré sú prístupné pre používateľa zo spodnej strany počítača.

## Demontáž pamät'ových modulov

1. Postupujte podľa pokynov v časti [Skôr než začnete](#).
2. Odpojte batériu (pozri [Odpojenie batérie](#)).
3. Demontujte kryt modulov (pozri [Demontáž krytu modulov](#)).

**⚠ VAROVANIE:** Zabráňte poškodeniu konektora pamät'ového modulu tým, že nebudete používať žiadne nástroje na roztiahnutie upevňovacích svoriek pamät'ového modulu.

4. Na koncoch zásuvky pamät'ového modulu prstami opatrne roztiahnite upevňovacie svorky, kým sa pamät'ový modul nevyvsunie.
5. Vyberte pamät'ový modul z konektora pamät'ového modulu.



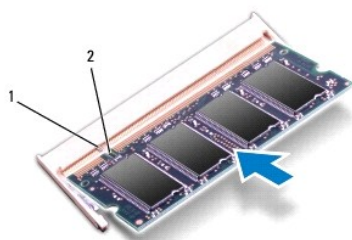
1	konektor pamät'ového modulu	2	upevňovacie svorky (2)
3	pamät'ový modul		

## Inštalácia pamät'ových modulov

**⚠ VAROVANIE:** Ak chcete nainštalovať pamät'ové moduly do dvoch konektorov, pred inštaláciou pamät'ového modulu do konektora označeného „DIMM B“, nainštalujte modul do konektora označeného „DIMM A“.

1. Postupujte podľa pokynov v časti [Skôr než začnete](#).
2. Zarovnajzte drážku na pamäťovom module so západkou na konektore pamäťového modulu.
3. Zasuňte pamäťový modul pod uhlom 45 stupňov do otvoru a potom ho tlačte smerom nadol, kým nezapadne na miesto. Ak nepočujete kliknutie, vyberte pamäťový modul a znova ho nainštalujte.

 **POZNÁMKA:** Ak pamäťový modul nie je správne nainštalovaný, môže sa stať, že sa nezavedie systém počítača.



1	výbežok	2	zárez
---	---------	---	-------

4. Namontujte späť kryt modulov (pozri [Spätná montáž krytu modulov](#)).
5. Vymeňte batériu (pozri [Spätná inštalácia batérie](#)), alebo pripojte sieťový adaptér k počítaču a elektrickej zásuvke.

 **VAROVANIE:** Skôr než zapnete počítač, zaskrutkujte späť všetky skrutky a overte, či nezostali vo vnútri počítača voľné skrutky. V opačnom prípade sa počítač môže poškodiť.

6. Zapnite počítač.

Počas zavádzania počítač rozpozná pamäťové moduly a automaticky aktualizuje informácie o konfigurácii systému.

Postup pri overovaní veľkosti pamäte nainštalovanej v počítači:

Kliknite na **Štart**  → **Ovládací panel** → **Systém a zabezpečenie** → **Systém**.

---

[Späť na obsah](#)

[Späť na obsah](#)

## Bezdrôtové karty Mini-Card

Servisná príručka pre Dell™ Inspiron™ N5110

- [Vybratie kariet Mini-Card](#)
- [Vloženie kariet Mini-Card](#)

**⚠ VÝSTRAHA:** Pred prácou vnútri počítača si prečítajte bezpečnostné pokyny, ktoré ste dostali s vaším počítačom. Ďalšie informácie o bezpečnosti a overených postupoch nájdete na stránke so zákonnými požiadavkami portálu [www.dell.com](http://www.dell.com) na adrese [www.dell.com/regulatory\\_compliance](http://www.dell.com/regulatory_compliance).

**⚠ VAROVANIE:** Opravovať počítač môže len oprávnený servisný technik. Poškodenie v dôsledku servisu, ktorý nie je oprávnený spoločnosťou Dell, nespadá pod ustanovenia záruky.

**⚠ VAROVANIE:** Uzemnite sa pomocou uzemňovacieho pásika na zápästí alebo opakovaným dotýkaním sa nenatretého kovového povrchu (ako napríklad konektora na vašom počítači), aby ste predišli elektrostatickému výboju.

**⚠ VAROVANIE:** Pred začatím práce vnútri počítača vyberte hlavnú batériu (pozri [Odpojenie batérie](#)), aby ste predišli poškodeniu systémovej dosky.

**🔍 POZNÁMKA:** Spoločnosť Dell neručí za kompatibilitu, ani neposkytuje podporu pre karty Mini-Card získané z iných zdrojov, než od spoločnosti Dell.

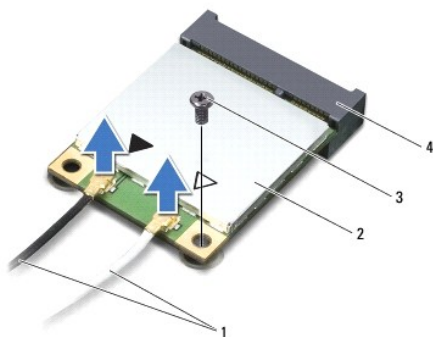
Ak ste si s počítačom objednali bezdrôtovú kartu Mini-Card, táto je už nainštalovaná.

Počítač má jednu zásuvku pre kartu Full Mini-Card pre bezdrôtovú sieť (WWAN) a jednu zásuvku pre kartu Half Mini-Card pre sieť Worldwide Interoperability for Microwave Access (WiMax/WLAN).

**🔍 POZNÁMKA:** V závislosti od konfigurácie počítača pri jeho predaji môže ale nemusí byť v zásuvke kariet Mini-Card už táto karta nainštalovaná.

## Vybratie kariet Mini-Card

1. Postupujte podľa pokynov v časti [Skôr než začnete](#).
2. Odpojte batériu (pozri [Odpojenie batérie](#)).
3. Ak chcete demontovať kartu WiMax/WWAN Mini-Card:
  - a. Demontujte kryt modulov (pozri [Demontáž krytu modulov](#)).
  - b. Odpojte anténne káble z karty Mini-Card.
  - c. Odstráňte skrutku, ktorá upevňuje kartu Mini-Card k systémovej doske.
  - d. Vyberte kartu Mini-Card z konektora na systémovej doske.
4. Ak chcete demontovať kartu WLAN Mini-Card:
  - a. Riad'te sa pokynmi [Krok 3](#) až [Krok 9](#) v časti [Demontáž zostavy opierky dlani](#).
  - b. Odpojte anténne káble z karty Mini-Card.
  - c. Odstráňte skrutku, ktorá upevňuje kartu Mini-Card k systémovej doske.
  - d. Vyberte kartu Mini-Card z konektora na systémovej doske.



1 anténne káble (2) 2 karta Mini-Card

3	skrutka	4	konektor systémovej dosky
---	---------	---	---------------------------

**VAROVANIE:** Keď karta Mini-Card nie je v počítači, vložte ju do ochranného antistatického obalu. Pre ďalšie informácie pozri „Protecting Against Electrostatic Discharge“ [„Ochrana pred elektrostatickým výbojom“] v bezpečnostných informáciách, ktoré boli dodané s počítačom.

## Vloženie kariet Mini-Card

1. Postupujte podľa pokynov v časti [Skôr než začnete](#).

2. Vyberte novú kartu Mini-Card z obalu.

**VAROVANIE:** Pri zasúvaní karty na miesto použite pevný a rovnomerný tlak. Ak použijete nadmernú silu, môžete poškodiť konektor.

**VAROVANIE:** Konektory sú označené, aby sa zabezpečila správna inštalácia. Ak pocítite odpor, skontrolujte konektory na karte a na systémovej doske a kartu opäť zarovnajzte.

**VAROVANIE:** Ak sa chcete vyhnúť poškodeniu karty Mini-Card, nikdy káble neukladajte pod kartu.

3. Konektor karty Mini-Card zasuňte do konektora systémovej dosky pod 45-stupňovým uhlom.

4. Zatláčte druhý koniec karty Mini-Card do zásuvky na systémovej doske a zaskrutkujte skrutku, ktorá upevňuje kartu k systémovej doske.

5. Pripojte príslušné anténne káble ku karte Mini-Card, ktorú inštalujete. V nasledujúcej tabuľke nájdete farebnú schému anténnych káblov pre karty Mini-Card podporované vaším počítačom.

Konektory na karte Mini-Card	Farebná schéma anténnych káblov
<b>WLAN (2 anténne káble)</b>	
Hlavná WLAN (biely trojuholník)	biely
Doplňková WLAN (čierny trojuholník)	čierny
<b>Wimax/WWAN (2 anténne káble)</b>	
Hlavná WiMaX/WWAN (biely trojuholník)	biely so šedým prúžkom
Doplňková WiMaX/WWAN (čierny trojuholník)	čierny so šedým prúžkom

6. Ak chcete vložiť späť kartu WiMax/WWAN Mini-Card:

Namontujte späť kryt modulov (pozrite [Inštalácia pamät'ových modulov](#)).

7. Ak chcete vložiť späť kartu WLAN Mini-Card:

Riadte sa pokynmi [Krok 4](#) až [Krok 8](#) v časti [Spätná montáž zostavy opierky dlaní](#).

8. Vložte späť batériu (pozri [Spätná inštalácia batérie](#)).

**VAROVANIE:** Skôr než zapnete počítač, zaskrutkujte späť všetky skrutky a overte, či nezostali vo vnútri počítača voľné skrutky. V opačnom prípade sa počítač môže poškodiť.

9. Podľa potreby nainštalujte do počítača ovládače a pomocné programy.

**POZNÁMKA:** Ak chcete nainštalovať komunikačnú kartu z iného zdroja ako Dell, musíte nainštalovať aj vhodné ovládače a pomocné programy.

[Späť na obsah](#)

[Späť na obsah](#)

## Kryt modulov

Servisná príručka pre Dell™ Inspiron™ N5110

- [Demontáž krytu modulov](#)
- [Spätná montáž krytu modulov](#)

**⚠ VÝSTRAHA:** Pred prácou vnútri počítača si prečítajte bezpečnostné pokyny, ktoré ste dostali s vaším počítačom. Ďalšie informácie o bezpečnosti a overených postupoch nájdete na domovskej stránke uvádzajúcej zákonné požiadavky na adrese [dell.com/regulatory\\_compliance](http://dell.com/regulatory_compliance).

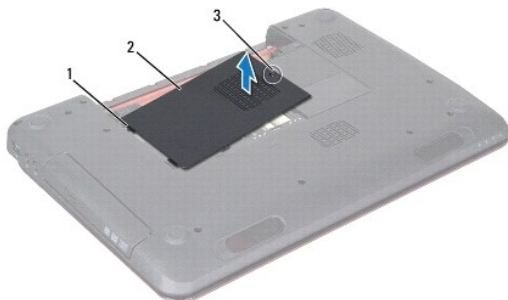
**⚠ VAROVANIE:** Opravovať počítač môže len oprávnený servisný technik. Záruka sa nevzťahuje na poškodenie spôsobené servisom, ktorý nebol schválený spoločnosťou Dell™.

**⚠ VAROVANIE:** Uzemnite sa pomocou uzemňovacieho pásika na zápästí alebo opakovaným dotýkaním sa nenatretého kovového povrchu (ako napríklad konektora na vašom počítači), aby ste predišli elektrostatickému výboju.

**⚠ VAROVANIE:** Pred začatím práce vnútri počítača vyberte hlavnú batériu (pozri [Odpojenie batérie](#)), aby ste predišli poškodeniu systémovej dosky.

### Demontáž krytu modulov

1. Postupujte podľa pokynov v časti [Skôr než začnete](#).
2. Odpojte batériu (pozri [Odpojenie batérie](#)).
3. Uvoľnite skrutku so zapustenou hlavou, ktorá upevňuje kryt modulu k spodnému krytu.
4. Z otvorov na základni počítača uvoľnite prstami zarážky na kryte modulov.
5. Vyberte kryt modulov zo základne počítača.



1	západky	2	kryt modulov
3	skrutka so zapustenou hlavou		

### Spätná montáž krytu modulov

**⚠ VAROVANIE:** Používajte výlučne batériu určenú pre konkrétny typ počítača Dell; v opačnom prípade sa môže počítač poškodiť.

1. Postupujte podľa pokynov v časti [Skôr než začnete](#).
2. Zarovnajte zarážky na kryte modulov s otvormi na základni počítača a zľahka zacvaknite kryt modulov na miesto.
3. Utiahnite skrutku so zapustenou hlavou, ktorá upevňuje kryt modulu k základni počítača.
4. Vložte späť batériu (pozri [Spätná inštalácia batérie](#)).



---

[Spät na obsah](#)

[Späť na obsah](#)

## Optická jednotka

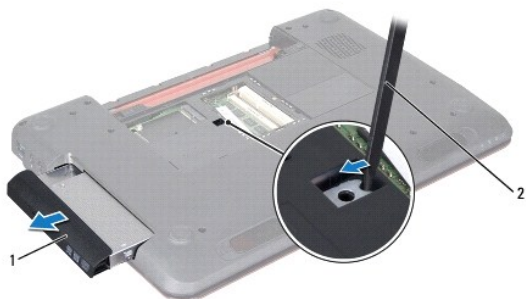
Servisná príručka pre Dell™ Inspiron™ N5110

- [Demontáž optickej jednotky](#)
- [Spätná montáž optickej jednotky](#)

- ⚠ **VÝSTRAHA:** Pred prácou vnútri počítača si prečítajte bezpečnostné pokyny, ktoré ste dostali s vaším počítačom. Ďalšie informácie o bezpečnosti a overených postupoch nájdete na domovskej stránke uvádzajúcej zákonné požiadavky na adrese [dell.com/regulatory\\_compliance](http://dell.com/regulatory_compliance).
- ⚠ **VAROVANIE:** Opravovať počítač môže len oprávnený servisný technik. Poškodenie v dôsledku servisu, ktorý nie je oprávnený spoločnosťou Dell, nespadá pod ustanovenia záruky.
- ⚠ **VAROVANIE:** Uzemnite sa pomocou uzemňovacieho pásika na zápästí alebo opakovaným dotýkaním sa nenatretého kovového povrchu (ako napríklad konektora na vašom počítači), aby ste predišli elektrostatickému výboju.
- ⚠ **VAROVANIE:** Pred začatím práce vnútri počítača vyberte hlavnú batériu (pozri [Odpojenie batérie](#)), aby ste predišli poškodeniu systémovej dosky.

### Demontáž optickej jednotky

1. Postupujte podľa pokynov v časti [Skôr než začnete](#).
2. Odpojte batériu (pozri [Odpojenie batérie](#)).
3. Demontujte kryt modulov (pozri [Demontáž krytu modulov](#)).
4. Pomocou plastového páčidla potlačte konzolu optickej jednotky a vysuňte zostavu optickej jednotky.
5. Vysuňte zostavu optickej jednotky zo šachty optickej jednotky.



1	zostava optickej jednotky	2	plastové páčidlo
---	---------------------------	---	------------------

### Spätná montáž optickej jednotky

1. Postupujte podľa pokynov v časti [Skôr než začnete](#).
2. Zasuňte zostavu optickej jednotky do šachty optickej jednotky, tak aby úplne dosadla.
3. Namontujte späť kryt modulov (pozri [Spätná montáž krytu modulov](#)).
4. Vložte späť batériu (pozri [Spätná inštalácia batérie](#)).

- ⚠ **VAROVANIE:** Skôr než zapnete počítač, zaskrutkujte späť všetky skrutky a overte, či nezostali vo vnútri počítača voľné skrutky. V opačnom prípade sa počítač môže poškodiť.

[Spät na obsah](#)

[Späť na obsah](#)

## Zostava opierky dlaní

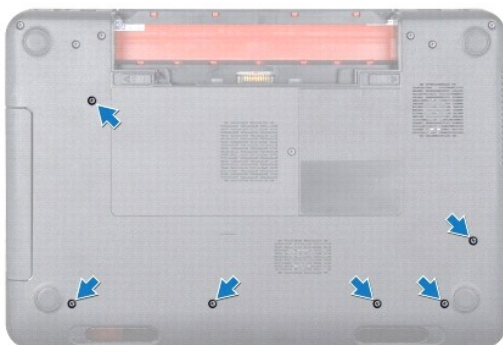
Servisná príručka pre Dell™ Inspiron™ N5110

- [Demontáž zostavy opierky dlaní](#)
- [Spätná montáž zostavy opierky dlaní](#)

- ⚠ **VÝSTRAHA:** Pred prácou vnútri počítača si prečítajte bezpečnostné pokyny, ktoré ste dostali s vašim počítačom. Ďalšie informácie o bezpečnosti a overených postupoch nájdete na domovskej stránke uvádzajúcej zákonné požiadavky na adrese [dell.com/regulatory\\_compliance](http://dell.com/regulatory_compliance).
- ⚠ **VAROVANIE:** Opravovať počítač môže len oprávnený servisný technik. Poškodenie v dôsledku servisu, ktorý nie je oprávnený spoločnosťou Dell, nespadá pod ustanovenia záruky.
- ⚠ **VAROVANIE:** Uzemnite sa pomocou uzemňovacieho pásika na zápästí alebo opakovaným dotýkaním sa nenatretého kovového povrchu (ako napríklad konektora na vašom počítači), aby ste predišli elektrostatickému výboju.
- ⚠ **VAROVANIE:** Pred začatím práce vnútri počítača vyberte hlavnú batériu (pozri [Odpojenie batérie](#)), aby ste predišli poškodeniu systémovej dosky.

## Demontáž zostavy opierky dlaní

1. Postupujte podľa pokynov v časti [Skôr než začnete](#).
2. Odpojte batériu (pozri [Odpojenie batérie](#)).
3. Odskrutkujte šesť skrutiek, ktorými je zostava opierky dlaní pripevnená k základni počítača.



4. Prevráťte počítač a displej otvorte tak, ako je to len možné.
5. Demontujte klávesnicu (pozri [Demontáž klávesnice](#)).
6. Odskrutkujte štyri skrutky na zostave opierky dlaní.

- ⚠ **VAROVANIE:** Potiahnite plastový úchytka na vrchu konektorov, aby ste predišli poškodeniu konektorov.

7. Od konektorov systémovej dosky odpojte kábel dosky s tlačidlom napájania, kábel dotykového panela a kábel dosky s prístupovými klávesmi.



1	kábel dosky s tlačidlom napájania	2	kábel dotykového panela
3	skrutky (4)	4	kábel dosky s prístupovými klávesmi

**VAROVANIE:** Opierku dlaní oddeľujte od základne počítača opatrne, aby sa opierka nepoškodila.

- Pomocou plastového páčidla opatrne vypáčte zostavu opierky dlaní pozdĺž zadného okraja a potom zostavu opierky dlaní vyberte zo základne počítača.
- Zostavu opierky dlaní vyberte zo základne počítača.




1	plastové páčidlo	2	zostava opierky dlaní
---	------------------	---	-----------------------

## Spätná montáž zostavy opierky dlaní

- Postupujte podľa pokynov v časti [Skôr než začnete](#).
- Zarovnajzte zarážky na zostave opierky dlaní s otvormi na základni počítača a zostavu opierky dlaní opatrne zacvaknite na miesto.

3. Zasuňte kábel dotykového panela, kábel dosky tlačidla napájania a kábel dosky s prístupovými klávesmi do konektorov na systémovej doske a zatlačením smerom nadol zaistíte západky konektorov.
4. Znova zaskrutkujte štyri skrutky na zostave opierky dlaní.
5. Namontujte späť klávesnicu (pozri [Spätná montáž klávesnice](#)).
6. Zatvorte displej a prevrát'te počítač.
7. Znova zaskrutkujte šesť skrutiek, ktorými je zostava opierky dlaní pripevnená k základni počítača.
8. Vložte späť batériu (pozri [Spätná inštalácia batérie](#)).

 **VAROVANIE:** Skôr než zapnete počítač, zaskrutkujte späť všetky skrutky a overte, či nezostali vo vnútri počítača voľné skrutky. V opačnom prípade sa počítač môže poškodiť.

---

[Späť na obsah](#)

[Späť na obsah](#)

## Modul procesora

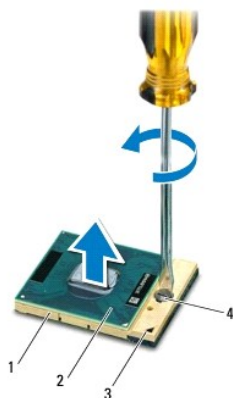
Servisná príručka pre Dell™ Inspiron™ N5110

- [Demontáž modulu procesora](#)
- [Spätná montáž modulu procesora](#)

- ⚠ VÝSTRAHA:** Pred prácou vnútri počítača si prečítajte bezpečnostné pokyny, ktoré ste dostali s vaším počítačom. Ďalšie informácie o bezpečnosti a overených postupoch nájdete na domovskej stránke uvádzajúcej zákonné požiadavky na adrese [dell.com/regulatory\\_compliance](http://dell.com/regulatory_compliance).
- ⚠ VAROVANIE:** Opravovať počítač môže len oprávnený servisný technik. Poškodenie v dôsledku servisu, ktorý nie je oprávnený spoločnosťou Dell, nespadá pod ustanovenia záruky.
- ⚠ VAROVANIE:** Uzemnite sa pomocou uzemňovacieho pásika na zápästí alebo opakovaným dotýkaním sa nenatretého kovového povrchu (ako napríklad konektora na vašom počítači), aby ste predišli elektrostatickému výboju.
- ⚠ VAROVANIE:** Pred začatím práce vnútri počítača vyberte hlavnú batériu (pozri [Odpojenie batérie](#)), aby ste predišli poškodeniu systémovej dosky.
- ⚠ VAROVANIE:** Komponenty a karty uchopte za hrany, aby ste sa nedotkli kolíkov a kontaktov.

## Demontáž modulu procesora


1. Postupujte podľa pokynov v časti [Skôr než začnete](#).
  2. Rieďte sa pokynmi [Krok 2](#) až [Krok 15](#) v časti [Demontáž systémovej dosky](#).
  3. Na uvoľnenie objímky ZIF použite malý plochý skrutkovač a vačkovú skrutku objímky ZIF otáčajte proti smeru chodu hodinových ručičiek, kým ju nevyskrutkujete až po zarážku vačky.
- ⚠ VAROVANIE:** Nedotýkajte sa oblastí prenosu tepla na chladiacej zostave procesora, aby sa zabezpečilo maximálne chladenie procesora. Mastnota vašej pokožky môže obmedziť schopnosť prenosu tepla tepelnými podložkami.
- ⚠ VAROVANIE:** Pri vyberaní modulu procesora t'ahajte modul priamo nahor. Dbajte, aby ste neohli kolíky na module procesora.
4. Vyberte modul procesora z objímky ZIF.




1	objímka ZIF	2	modul procesora
3	roh s kolíkom 1	4	vačková skrutka objímky ZIF

## Spätná montáž modulu procesora

1. Postupujte podľa pokynov v časti [Skôr než začnete](#).

 **POZNÁMKA:** Ak inštalujete nový procesor, dostanete novú chladiacu sústavu s namontovanou tepelnou podložkou alebo novú podložku s pokynmi na správnu inštaláciu.

2. Zarovnajte roh kolíka 1 modulu procesora s rohom kolíka 1 objímky ZIF a zasuňte modul procesora.

 **POZNÁMKA:** Na rohu s kolíkom 1 na module procesora je trojuholník, ktorý musí byť zarovnaný s trojuholníkom na rohu s kolíkom 1 na objímke ZIF.

Keď je modul procesora správne nasadený, všetky štyri rohy budú zarovnané v rovnakej výške. Ak je niektorý roh modulu vyššie než ostatné, modul nie je správne nainštalovaný.

 **VAROVANIE:** Aby nedošlo k poškodeniu procesora, pri otáčaní vačkovej skrutky držte skrutkovač kolmo na procesor.

3. Dotiahnite objímku ZIF otáčaním vačkovej skrutky v smere hodinových ručičiek a upevnite modul procesora k systémovej doske.

4. Riad'te sa pokynmi [Krok 3](#) až [Krok 14](#) v časti [Spätná montáž systémovej dosky](#).

 **VAROVANIE:** Skôr než zapnete počítač, zaskrutkujte späť všetky skrutky a overte, či nezostali vo vnútri počítača voľné skrutky. V opačnom prípade sa počítač môže poškodiť.

---

[Späť na obsah](#)



[Späť na obsah](#)

## Reproduktory

Servisná príručka pre Dell™ Inspiron™ N5110

- [Vybratie reproduktorov](#)
- [Spätná inštalácia reproduktorov](#)

**⚠ VÝSTRAHA:** Pred prácou vnútri počítača si prečítajte bezpečnostné pokyny, ktoré ste dostali s vaším počítačom. Ďalšie informácie o bezpečnosti a overených postupoch nájdete na stránke so zákonnými požiadavkami portálu [www.dell.com](http://www.dell.com) na adrese [www.dell.com/regulatory\\_compliance](http://www.dell.com/regulatory_compliance).

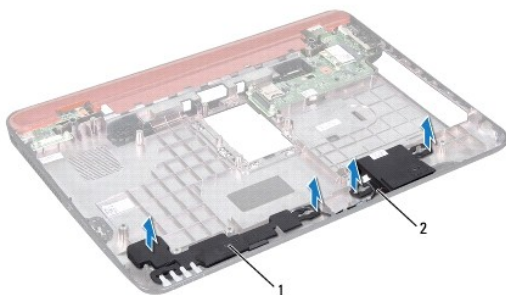
**⚠ VAROVANIE:** Uzemnite sa pomocou uzemňovacieho pásika na zápästí alebo opakovaným dotýkaním sa nenatretého kovového povrchu (ako napríklad konektora na vašom počítači), aby ste predišli elektrostatickému výboju.

**⚠ VAROVANIE:** Opravovať počítač môže len oprávnený servisný technik. Poškodenie v dôsledku servisu, ktorý nie je oprávnený spoločnosťou Dell, nespadá pod ustanovenia záruky.

**⚠ VAROVANIE:** Pred začatím práce vnútri počítača vyberte hlavnú batériu (pozri [Odpojenie batérie](#)), aby ste predišli poškodeniu systémovej dosky.

### Vybratie reproduktorov

1. Postupujte podľa pokynov v časti [Skôr než začnete](#).
2. Riadte sa pokynmi [Krok 5](#) až [Krok 14](#) v časti [Demontáž systémovej dosky](#).
3. Poznačte si smer vedenia kábla reproduktorov a zo základne počítača vyberte reproduktory s káblom.



1	reproduktory (2)	2	kábel reproduktorov
---	------------------	---	---------------------

### Spätná inštalácia reproduktorov

1. Postupujte podľa pokynov v časti [Skôr než začnete](#).
2. Reproduktory umiestnite na základňu počítača a káble reproduktorov nasmerujte do vodiacich úchytiak.
3. Riadte sa pokynmi [Krok 2](#) až [Krok 17](#) v časti [Spätná montáž systémovej dosky](#).

**⚠ VAROVANIE:** Skôr než zapnete počítač, zaskrutkujte späť všetky skrutky a overte, či nezostali vo vnútri počítača voľné skrutky. V opačnom prípade sa počítač môže poškodiť.

[Späť na obsah](#)

[Späť na obsah](#)

## Systemová doska

Servisná príručka pre Dell™ Inspiron™ N5110

- [Demontáž systémovej dosky](#)
- [Spätná montáž systémovej dosky](#)
- [Zadanie servisného štítku do nastavenia BIOS](#)

**⚠ VÝSTRAHA:** Pred prácou vnútri počítača si prečítajte bezpečnostné pokyny, ktoré ste dostali s vaším počítačom. Ďalšie informácie o bezpečnosti a overených postupoch nájdete na domovskej stránke uvádzajúcej zákonné požiadavky na adrese [dell.com/regulatory\\_compliance](http://dell.com/regulatory_compliance).

**⚠ VAROVANIE:** Opravovať počítač môže len oprávnený servisný technik. Poškodenie v dôsledku servisu, ktorý nie je oprávnený spoločnosťou Dell, nespadá pod ustanovenia záruky.

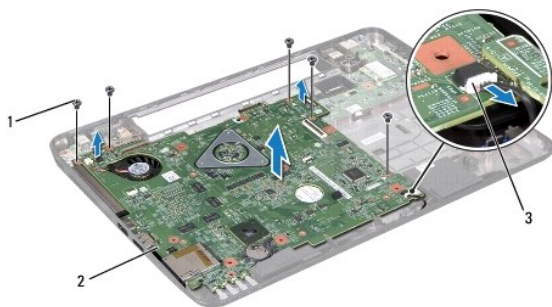
**⚠ VAROVANIE:** Uzemnite sa pomocou uzemňovacieho pásika na zápästí alebo opakovaným dotýkaním sa nenatretého kovového povrchu (ako napríklad konektora na vašom počítači), aby ste predišli elektrostatickému výboju.

**⚠ VAROVANIE:** Pred začatím práce vnútri počítača vyberte hlavnú batériu (pozri [Odpojenie batérie](#)), aby ste predišli poškodeniu systémovej dosky.

**⚠ VAROVANIE:** Komponenty a karty uchopte za hrany, aby ste sa nedotkli kolíkov a kontaktov.

### Demontáž systémovej dosky

1. Postupujte podľa pokynov v časti [Skôr než začnete](#).
2. Stlačte tlačidlo vysunutia a vyberte všetky karty nainštalované v čítačke pamäťových kariet 8 v 1.
3. Odpojte batériu (pozri [Odpojenie batérie](#)).
4. Demontujte kryt modulov (pozri [Demontáž krytu modulov](#)).
5. Riadte sa pokynmi [Krok 4](#) až [Krok 5](#) v časti [Demontáž optickej jednotky](#).
6. Vyberte pamäťové moduly (pozri [Demontáž pamäťových modulov](#)).
7. Riadte sa pokynmi [Krok 3](#) až [Krok 9](#) v časti [Demontáž zostavy opierky dlaní](#).
8. Demontujte zostavu displeja (pozri [Demontáž zostavy displeja](#)).
9. Demontujte kryt závesu (pozri [Demontáž krytu závesu](#)).
10. Odpojte kábel reproduktora od konektora na systémovej doske.
11. Odstráňte päť skrutiek, ktoré upevňujú systémovú dosku k základni počítača.



1	skrutky (5)	2	systémová karta
3	konektor kábľa reproduktorov		

12. Nadvihnutím zostavy systémovej dosky odpojte konektor systémovej dosky od konektora vstupno-výstupnej dosky.
13. Otočte opačne zostavu systémovej dosky.
14. Riad'ťe sa pokynmi [Krok 3](#) až [Krok 5](#) v časti [Demontáž pevného disku](#).
15. Demontujte chladiacu zostavu (pozrite [Demontáž chladiacej zostavy](#)).
16. Demontujte modul procesora (pozri [Demontáž modulu procesora](#)).


---

## Spätná montáž systémovej dosky

1. Postupujte podľa pokynov v časti [Skôr než začnete](#).
2. Namontujte späť modul procesora (pozri [Spätná montáž modulu procesora](#)).
3. Namontujte späť chladiacu zostavu (pozrite [Spätná montáž chladiacej zostavy](#)).
4. Riad'ťe sa pokynmi [Krok 5](#) až [Krok 7](#) v časti [Spätná inštalácia pevného disku](#).
5. Otočte opačne zostavu systémovej dosky.
6. Zarovnajzte konektory na systémovej doske s otvormi na základni počítača.
7. Jemným zatlačením systémovej dosky zapojíte konektor systémovej dosky do konektora vstupno-výstupnej dosky.
8. Zaskrutkujte späť päť skrutiek, ktoré upevňujú systémovú dosku k základni počítača.
9. Pripojte kábel reproduktora ku konektoru systémovej dosky.
10. Namontujte späť kryt závesu (pozri [Výmena krytu závesu](#)).
11. Namontujte späť zostavu displeja (pozri [Spätná montáž zostavy displeja](#)).
12. Riad'ťe sa pokynmi [Krok 2](#) až [Krok 7](#) v časti [Spätná montáž zostavy opierky dlaní](#).
13. Nainštalujte späť pamäťový modul (pozri [Inštalácia pamäťových modulov](#)).
14. Namontujte späť kryt modulov (pozri [Spätná montáž krytu modulov](#)).
15. Vložte späť batériu (pozri [Spätná inštalácia batérie](#)).
16. Vložte späť všetky pamäťové karty alebo záslepky, ktoré ste vybrali z čítačky pamäťových kariet 8 v 1.

 **VAROVANIE:** Skôr než zapnete počítač, zaskrutkujte späť všetky skrutky a overte, či nezostali vo vnútri počítača voľné skrutky. V opačnom prípade sa počítač môže poškodiť.

17. Zapnite počítač.

 **POZNÁMKA:** Po výmene systémovej dosky zadajte údaj zo servisného štítku do nastavenia BIOS náhradnej systémovej dosky.

18. Zadajte servisný štítok (pozri [Zadanie servisného štítku do nastavenia BIOS](#)).

---

## Zadanie servisného štítku do nastavenia BIOS

1. Presvedčte sa, či je napájací adaptér pripojený a či je hlavná batéria správne nainštalovaná.
2. Zapnite počítač.
3. Stlačením klávesu <F2> počas režimu POST prejdite do programu pre nastavenie systému.

4. Prejdite na kartu Bezpečnosť a zadajte servisný štítok do poľa **Set Service Tag** (Nastaviť servisný štítok).

---

[Späť na obsah](#)

[Späť na obsah](#)

## kryt

### Servisná príručka pre Dell™ Inspiron™ N5110

- [Demontáž horného krytu](#)
- [Spätná montáž horného krytu](#)

**⚠ VÝSTRAHA:** Pred prácou vnútri počítača si prečítajte bezpečnostné pokyny, ktoré ste dostali s vaším počítačom. Ďalšie informácie o bezpečnosti a overených postupoch nájdete na domovskej stránke uvádzajúcej zákonné požiadavky na adrese [dell.com/regulatory\\_compliance](http://dell.com/regulatory_compliance).

**⚠ VAROVANIE:** Opravovať počítač môže len oprávnený servisný technik. Poškodenie v dôsledku servisu, ktorý nie je oprávnený spoločnosťou Dell, nespadá pod ustanovenia záruky.

**⚠ VAROVANIE:** Uzemnite sa pomocou uzemňovacieho pásika na zápästí alebo opakovaným dotýkaním sa nenatretého kovového povrchu (ako napríklad konektora na vašom počítači), aby ste predišli elektrostatickému výboju.

**⚠ VAROVANIE:** Pred začatím práce vnútri počítača vyberte hlavnú batériu (pozri [Odpojenie batérie](#)), aby ste predišli poškodeniu systémovej dosky.

## Demontáž horného krytu

1. Postupujte podľa pokynov v časti [Skôr než začnete](#).
2. Stlačte a podržte tlačidlo uvoľnenia, ktoré zaistí uje horný kryt na zadnom kryte displeja.
3. Vysuňte a nadvihnite horný kryt.



1	horný kryt	2	uvoľňovacie tlačidlo
---	------------	---	----------------------

## Spätná montáž horného krytu

1. Postupujte podľa pokynov v časti [Skôr než začnete](#).

**🔍 POZNÁMKA:** Skontrolujte, či je logo spoločnosti DELL pri opätovnom nasadzovaní horného krytu otočené smerom k zadnej strane počítača.

2. Zarovnajte horný kryt so zadným krytom displeja.
3. Zasuňte horný kryt tak, aby zacvakol na svojom mieste. Presvedčte sa, či medzi horným krytom a zadným krytom displeja nie je žiadna medzera.

**⚠ VAROVANIE:** Skôr než zapnete počítač, zaskrutkujte späť všetky skrutky a overte, či nezostali vo vnútri počítača voľné skrutky. V opačnom prípade sa počítač môže poškodiť.

[Späť na obsah](#)